

Handbuch Finca Sa Vileta, Lluçmajor in Mallorca



Inhaltsverzeichnis

Telefon- / Kontaktliste

Checkliste Ankunft

Checkliste Abreise

Fehlerbehebungen

Uebersichts - Plan

Pool Unterhalt und Reinigung

Fotos Pool - Anlage

Betriebsanleitung Sommerbetrieb grosse Gasflaschen

Betriebsanleitung Winterbetrieb grosse Gasflaschen

Betriebsanleitung Heizung

Betriebsanleitung Gasterme Haus / Gasterme Aussenküche

Kleine Gasflaschen Küche Haus / Aussenküche

Wasserpumpen

Wasserzisterne

Elektrotafel Aussenbereich & Apartment / Elektrotafel Innen

Computer / Internet / Telefon

Telefonliste / Kontaktliste

Wer / Was

Tel Nr. / Kontakt

Telefonnummer Handy Mallorca

+34697902722

Weber Roger, Natel

+41792377230

Monika Weber, Natel

+41794252278

Uwe Lemitz, Kontaktperson Mallorca

+34677656379

Wasser / Aqua portable

+34971660640

Taxi Lluçmajor

+34971442256

Was

- 1 Stecker bei Computer in Dose stecken, damit PC, Drucker und TV läuft.
- 2 Grosse Gasflaschen mit den Gasthermen Aussenküche, Küche Haus und Heizung in Betrieb nehmen, je nach nachdem was man braucht. Inbetriebnahme mit Betriebsanleitung, diese liegen jeweils bei den Themen, rsp Heizung und den grossen Gasflaschen
- 3 Wasserzisterne kontrollieren, ob Wasser drin ist, evtl gemäss Beschreibung "Wasserzisterne" den Schwimmer testen, falls zu wenig Wasser drin ist.
- 4 Pool Wasserstand kontrollieren und evtl mit gelbem Schlauch wieder nach füllen gemäss Beschrieb.
- 5 Chlorgehalt und PH-Wert kontrollieren und evtl Chlor-tabletten in Pool geben gemäss Beschrieb
Chlortabletten sind im kleinen Raum in der Aussenküche rechts im Gestell ganz unten. Der Tester für den Chlor und den PH-Wert sind ebenfalls in diesem Gestell

Wo

Wohnzimmer, she
Uebersicht Nr. 6

She Uebersicht Nr. 8,
Nr. 11, Nr. 1 und Nr. 16

Links vor Wintergarten

Pool

Pool und
kleiner Raum in der
Aussenküche

Checkliste Abreise

<u>Was</u>	<u>Wo</u>
1 Stecker in der Küche links neben der Eingangstüre ausstecken.	Küche / Haus
2 Stecker bei Computer ausstecken.	Wohnzimmer, she Uebersicht Nr. 6
3 Alle TV Geräte und Klimaanlage Stecker raus ziehen. Alle Fenster geschlossen, Türen in den Zimmern offen Kleine Gasflasche Küche schliessen, Müll raus !! Alle Lichter aus, auch in Vorratsraum Putzen und waschen der Bettwäsche nach Absprache mit Monika	Haus
4 Fenster und Türe geschlossen, TV Stecker ausgesteckt Licht aus, auch in Bad.	Appartment
5 Stecker von Pumpe Poso (schwarzes Kabel am Boden an der Wand Wintergarten) in Dose stecken, Pumpe laufen lassen, bis sie selber ausgeht. Stecker wieder ausziehen und auf den Boden legen.	Wintergarten Uebersicht Nr. 17
6 In Aussenküche alle Fenster und Türen schliessen. Gasflasche schliessen. Alle Stecker in der Küche ziehen, ausser natürlich den Kühlschrank und die Poolpumpe !! Müll raus !!!!!	Aussenküche
7 Alle Gasthermen und Heizung ausserbetrieb setzten gemäss Beschrieb, sowie schliessen der grossen Gasflasche gemäss Beschrieb.	She Uebersicht Nr. 8, Nr. 11, Nr. 1 und Nr. 16
8 Wasserzisterne kontrollieren, ob Wasser drin ist, evtl gemäss Beschreibung "Wasserzisterne" den Schwimmer testen, falls zu wenig Wasser drin ist.	Links vor Wintergarten
9 Pool Wasserstand kontrollieren und evtl mit gelbem Schlauch wieder nach füllen gemäss Beschrieb.	Pool
10 Chlorgehalt und PH-Wert kontrollieren und evtl Chlor-tabletten in Pool geben gemäss Beschrieb Chlortabletten sind im kleinen Raum in der Aussenküche	Pool und kleiner Raum in der Aussenküche

Checkliste Abreise

<u>Was</u>	<u>Wo</u>
1 Stecker in der Küche links neben der Eingangstüre ausstecken.	Küche / Haus
2 Stecker bei Computer ausstecken.	Wohnzimmer, she Uebersicht Nr. 6
3 Alle TV Geräte und Klimaanlage Stecker raus ziehen. Alle Fenster geschlossen, Türen in den Zimmern offen Kleine Gasflasche Küche schliessen, Müll raus !! Alle Lichter aus, auch in Vorratsraum Putzen und waschen der Bettwäsche nach Absprache mit Monika	Haus
4 Fenster und Türe geschlossen, TV Stecker ausgesteckt Licht aus, auch in Bad.	Appartment
5 Stecker von Pumpe Poso (schwarzes Kabel am Boden an der Wand Wintergarten) in Dose stecken, Pumpe laufen lassen, bis sie selber ausgeht. Stecker wieder ausziehen und auf den Boden legen.	Wintergarten Uebersicht Nr. 17
6 In Aussenküche alle Fenster und Türen schliessen. Gasflasche schliessen. Alle Stecker in der Küche ziehen, ausser natürlich den Kühlschrank und die Poolpumpe !! Müll raus !!!!!	Aussenküche
7 Alle Gasthermen und Heizung ausserbetrieb setzten gemäss Beschrieb, sowie schliessen der grossen Gasflasche gemäss Beschrieb.	She Uebersicht Nr. 8, Nr. 11, Nr. 1 und Nr. 16
8 Wasserzisterne kontrollieren, ob Wasser drin ist, evtl gemäss Beschreibung "Wasserzisterne" den Schwimmer testen, falls zu wenig Wasser drin ist.	Links vor Wintergarten
9 Pool Wasserstand kontrollieren und evtl mit gelbem Schlauch wieder nach füllen gemäss Beschrieb.	Pool
10 Chlorgehalt und PH-Wert kontrollieren und evtl Chlor-tabletten in Pool geben gemäss Beschrieb Chlortabletten sind im kleinen Raum in der Aussenküche	Pool und kleiner Raum in der Aussenküche

- 11 Grill mit Abdeckung abdecken und Gasflasche schliessen
 - 12 Sitzplatzüberdeckung (Stoff blau/weiss) zurück gezogen (offen) und verschnürt.
 - 13 Tisch und Liegen unter Porche stellen etwa in die Mitte, ganz an die Wand. Eine Liege kann auf den Tisch gelegt werden und die andere an den Tisch gestellt. Stühle kommen in die kleine Kammer beim Sitzplatz.
 - 14 Matten in Wohnzimmer auf die Schränke
 - 15 Alle Maschinen und Geräte verräumen
Auto's Fenster oben
 - 16 Müll auf dem Weg zum Flughafen wegwerfen oder vorher
 - 17 Garage abschliessen und kontrollieren Licht aus.
 - 18 Tor vorne abschliessen
-

Fehlerbehebung

Fehler **Kein Strom im Haus/Aussen/Appartment/Garage/Aussenküche**

Lösung Kontrollieren ob die FI - Sicherung im Aussen rsp Innen Elektrotabelleau drin sind, wenn nicht, einfach einschalten und der Strom ist wieder da. Geht der Strom immer noch nicht, kann es sein, dass die GESA (Stromlieferant) Probleme hat. Sollte der Strom innert 6 Stunden, trotzdem das die FI-Sicherung drin ist, Roger Weber anrufen.
Elektrotabelleau she Uebersicht Nr. 3 und Nr. 7

Fehler **Kein Wasserdruck vorhanden**

Lösung Erst nachschauen, ob die FI - Sicherung im Elektrotabelleau Aussenbereich drin ist, wenn nicht, FI-Sicherung einschalten. Strom geht, die Pumpe läuft wieder und der Wasserdruck ist wieder da.
Hat es Wasser in der Wasserzisterne? Ansonsten Wasser auffüllen.
Strom ist da und es hat Wasser in der Zisterne, aber es kommt immer noch kein Wasser. Die Sicherung Nr. 1 (grosse Wasserpumpe) im Elektrotabelleau Aussenbereich und Appartment einschalten. Die grosse Wasserpumpe läuft jetzt und es hat wieder Wasserdruck und das Wasser läuft wieder. Bitte dann Roger Weber innert 48 Stunden informieren.
Elektrotabelleau she Uebersicht Nr. 3 und Nr. 7
Wasserpumpen she Uebersicht Nr. 2

Fehler **Kein warmes Wasser**

Lösung Kontrollieren, ob in der Gastherme im Flammloch die Flamme aus ist. Wenn ja, das Manometer bei den grossen Gasflaschen kontrollieren, ob kein Druck mehr da ist. Dann die Flaschen wechseln gemäss Betriebsanleitung der grossen Gasflaschen und Roger Weber innert 24 Stunden melden, damit die leeren Flaschen gewechselt werden können.

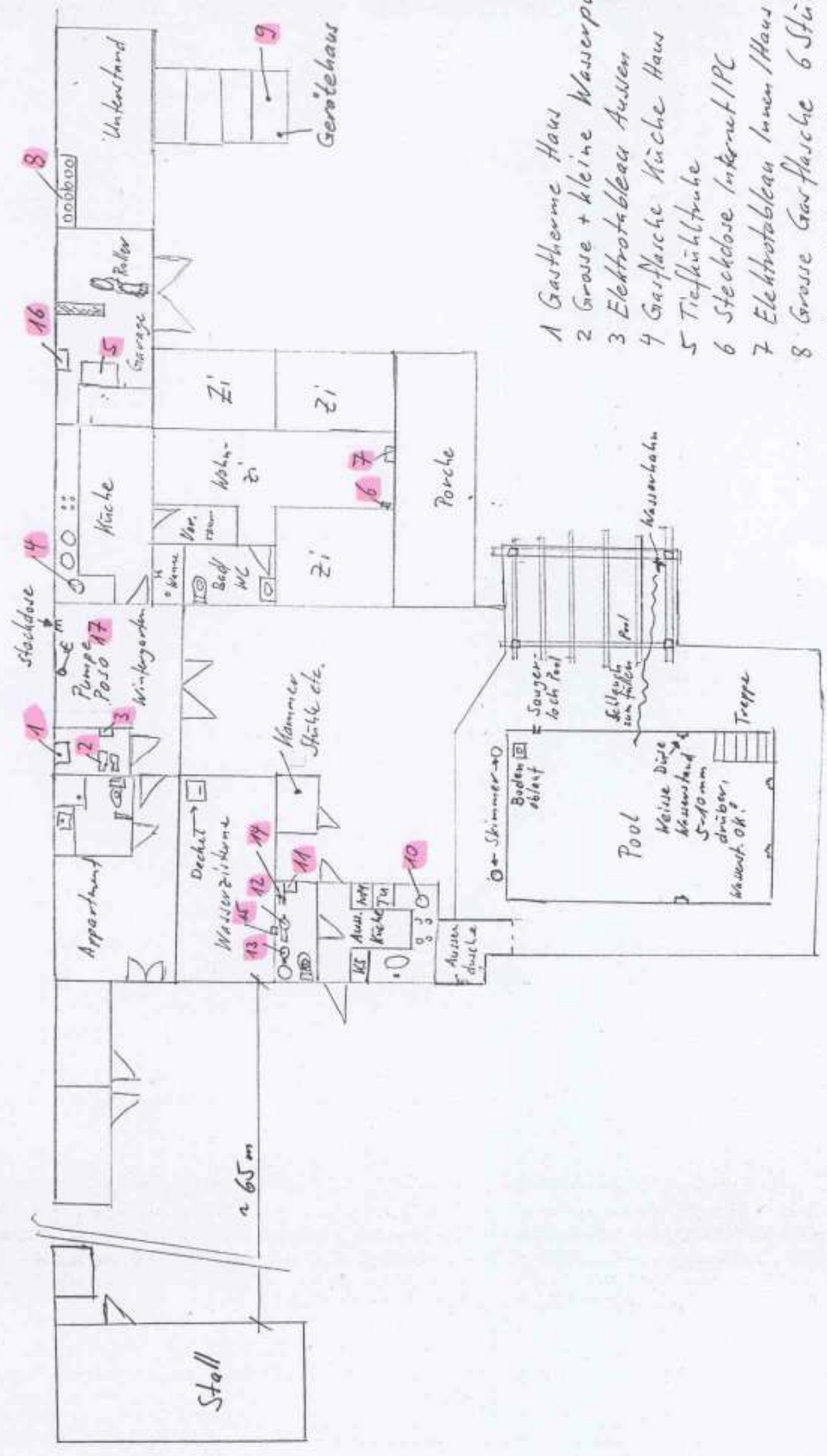
Fehler **TV / Satelit im Wohnzimmer geht nicht**

Lösung Erst kontrollieren, ob die anderen TV gehen, bei schlechtem Wetter kann der Empfang gestört sein. Wenn die anderen TV-Geräte normal gehen müssen die Kabel an der Rückseite am TV und am Satelitenreceiver kontrolliert werden. Kann ab und zu Wackelkontakt haben.

Fehler **Opel Astra leuchtet gelbes Licht**

Lösung Beim Fahren mit dem Opel Astra leuchtet nach einer gewissen Zeit ein gelbes Licht auf mit Motorzeichen und einem Blitz, links vom Steuerrad im Amaturenbrett. Dies meldet nur ein Problem der Lamdasonde, es kann aber weiter gefahren werden ohne Probleme.

Bei anderen Problemen bitte bei Roger Weber anrufen

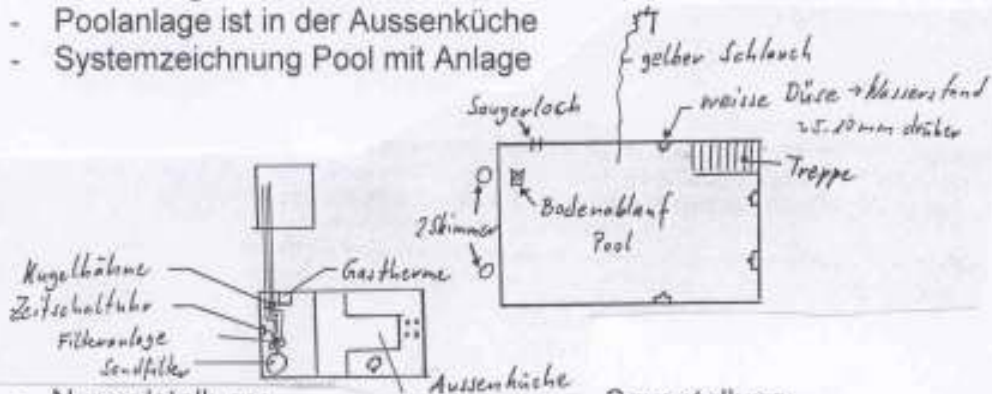


- 1 Gastherme Haus
- 2 Grosse + kleine Wasserpumpe
- 3 Elektrotafelass Aussen
- 4 Gasflasche Küche Haus
- 5 Tiefkühltruhe
- 6 Steckdose Internet/PC
- 7 Elektrotafelass Innen/Haus
- 8 Grosse Gasflasche 6 Stück
- 9 Lager keine Gasflaschen
- 10 Gasflasche Aussenküche
- 11 Gastherme Aussenküche
- 12 Pool Pumpe
- 13 Filteranlage
- 14 Kugelhöhne Pool
- 15 Zeitschaltuhr Poolpumpe
- 16 Heizung
- 17 Poso - Pumpe

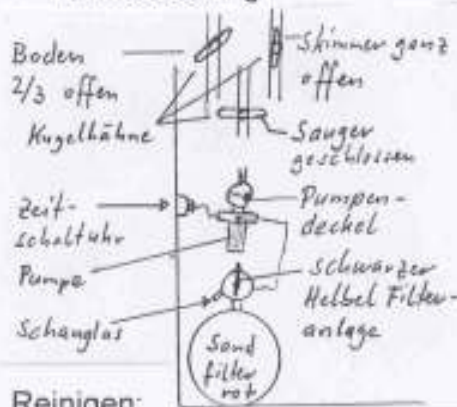
Übersicht

Pool Unterhalt und Reinigung

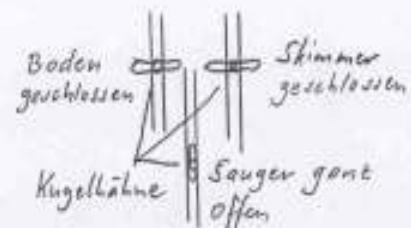
- Jeden oder jeden zweiten Tag Wasser im Pool mit dem gelben Schlauch nachfüllen. So, dass die hintere weiße Düse auf der linken längs Seite des Pools etwa 5 – 10 mm überdeckt ist.
- Poolanlage ist in der Aussenküche
- Systemzeichnung Pool mit Anlage



- Normalstellung:



Saugstellung:



Reinigen:

Es dürfen keine Änderungen an der Filteranlage oder den Kugelhähnen vorgenommen werden, wenn die Pumpe läuft, ansonsten die Anlage Schaden nimmt !!!!

- Pumpe und Kugelhähne sind auf Normalstellung (Ausgangssituation)
- Zeitschaltuhr auf Dauerbetrieb stellen, Schalter ist links an der Zeitschaltuhr
- Pumpe abstellen, indem der Stecker der Pumpe aus der Zeitschaltuhr gezogen wird
- Schlauch (blau) im Pool in Loch stecken (Loch auf langen linken Seite vorne) und in Sauger. Sauger danach ins Wasser stellen, damit keine Luft angesogen wird. Möglichst den Schlauch schon mit Wasser füllen, indem man den Schlauch unter Wasser drückt, so saugt die Pumpe schneller wieder an
- Kugelhähne auf Saugstellung stellen (siehe oben)
- Pumpe wieder anstellen (Stecker wieder einstecken)

- Es dauert einige Zeit (einige Minuten), bis sich der Schlauch ganz mit Wasser gefüllt hat und die Pumpe das Wasser wieder anzieht. Wenn der Schlauch gefüllt ist, kann man anfangen den Boden abzusaugen.
- Alles sauber – Schlauch noch im Loch ca. 1-2 Minuten stecken lassen,
- Pumpe abstellen (Stecker ziehen)
- Kugelhähne zurück auf Normalstellung stellen (siehe oben)
- Schlauch entfernen und entleeren, trocknen lassen und später wieder verräumen
- Schwarzer Hebel bei der Filteranlage steht auf „Filtern“ (Normalbetrieb)
- Schwarzer Hebel nun herunterdrücken und um 180 Grad auf „Backwash/Spülen“ stellen
- Pumpe anstellen (Stecker einstecken)
- Warten bis die Pumpe wieder Wasser angesogen hat (kann einige Minuten dauern) und Wasser durch das kleine Schauglas bei der Filteranlage fließt. Etwa 2 bis 3 Minuten laufen lassen, bis das Wasser im Schauglas sauber ist.
- Pumpe abstellen
- Schwarzer Hebel nun auf "Nachspülen" stellen
- Pumpe anstellen und max 20 bis 30 Sekunden laufen lassen
- Pumpe abstellen
- Schwarzer Hebel zurück auf „Filtern“ stellen
- Pumpendeckel (durchsichtig) mit den 2 kurzen Eisenstangen aufschrauben und öffnen. Den weissen kleinen Kübel mit einer leichten Drehung entriegeln, herausnehmen und säubern. Danach das Kübelchen wieder einsetzen und mit einer Drehung verriegeln und den Deckel wieder verschrauben. Vorsicht !! Deckel muss leicht zum Verschrauben sein, wenn nicht, ist er verkantet. Nicht weiter schrauben, ansonsten das Gewinde kaputt geht. Erneut versuchen. Den Deckel mit den Stangen leicht anziehen.
- Pumpe anstellen und Schalter der Zeitschaltuhr zurück stellen auf Zeitschaltuhrbetrieb.
- Bei den beiden Skimmern aussen vor Poolrand am Boden, ebenfalls die Kübelchen herausnehmen und herausputzen und wieder rein setzen. Kein entriegeln nötig.
- Wasseranalyse mit dem blauen Testset machen, dementsprechend reagieren: Zu wenig Chlor : Je 1 Tablette in jeden Skimmer (2), 1 Tablette in Plastikteil (blau) im Pool, 1 Tablette in Bodenablauf (im Pool vorne).
- **Achtung !! Wenn zu wenig Chlor drin ist, kippt das Wasser (wird grün) und es muss gewechselt werden. Die Pumpe muss bei den Wassertemperaturen ab 20 Grad etwa 16 Stunden pro Tag laufen, ist also normal. Die Zeitschaltuhr ist entsprechend eingeschaltet.**

Kugelhähne Pool



Immer zu lassen!

Sauger

Boden

Skimmer

Sandfilter rot



Filteranlage



Schauglas

Hebel für Umstellung

Poolpumpe



Pumpendeckel

Sommerbetrieb grosse Gasflaschen

(Heizung ist nicht in Betrieb)



Flaschen 1-6

Zange mit rotem Griff



Absperrhahn Manometer



Umstellhahn

ACHTUNG !! BITTE ANLEITUNG GENAU BEFOLGEN !!

Generelles : Im Sommerbetrieb sind jeweils drei Gasflaschen geöffnet. Um zu erkennen, welche Flaschen zu öffnen sind, wird die Zange mit den roten Griffen, jeweils auf die Seite gelegt, welche zuletzt offen war. So wird verhindert, dass man mal wann ohne Gas ist. Es sind entweder die Linken Nr. 1-3 oder die Rechten Nr. 4-6 geöffnet. Zwischen Nr. 3 und Nr. 4 hat es einen Umstellhahn, mit welchem man regeln kann, ob von links oder rechts das Gas kommt. Wenn nun die eine Seite leer ist und man die anderen Gasflaschen öffnet, aber den Umstellhahn nicht auf die geöffneten Flaschen dreht, kann kein Gas strömen.

Inbetriebnahme :

1. Kontrollieren ob alle Gasflaschen geschlossen sind und auf welcher Seite die Zange mit den roten Griffen liegt und zeigt der Umstellhahn ebenfalls auf die Seite, auf welcher die Zange liegt. Dies ist später die zu öffnende Seite. Ist der Absperrhahn geschlossen.
2. Sind die Absperrhähne bei der Heizung, Gastherme Haus, sowie der Gastherme Aussenküche geschlossen? Ansonsten schliessen !! **Das Vergessen kann zu Gasvergiftung oder Explosion führen !!!!!**
3. Die drei Gasflaschen öffnen (nach links drehen), welche unter Punkt 1 festgestellt wurden. Kontrollieren, ob Druck auf dem Manometer ist.
4. Absperrhahn der Gasflaschen öffnen.
5. Gasthermen und Heizung nach separater Anleitung inbetrieb nehmen.

Ausserbetriebnahme :

1. Sind die Absperrhähne der Heizung und der Gasthermen des Hauses und der Aussenküche geschlossen. Ansonsten schliessen !!
2. Absperrhahn bei den Gasflaschen schliessen.
3. Die 3 Gasflaschen von Hand zu drehen (nach rechts drehen)

Wechseln von einer Seite der Flaschen auf die Andere Seite :

1. Hat es in den Gasthermen keine Flamme mehr, kein warmes Wasser mehr. Bei den Gasflaschen das Manometer kontrollieren ob kein Druck mehr da ist. Wenn kein, rsp fast kein Druck mehr da ist, sind die Flaschen leer.
2. Absperrhähne der Gasthermen und der Heizung schliessen.
3. Leere Flaschen schliessen (nach rechts drehen).
4. Umstellhahn auf die vollen Flaschen stellen.
5. Volle Flaschen (alle drei) aufdrehen und kontrollieren, ob der Druck auf dem Manometer wieder steigt.
6. Gasthermen wieder in Betrieb nehmen.
7. Melden, dass die Gasflaschen leer sind, damit neue bestellt werden können !!!

Gastherme Haus



- Flammloch
- Blauer Knopf 1
- blauer Knopf 2
- Zündknopf
- blauer Knopf 3
- Absperrhahn Gas
(Bild offen)

Inbetriebnahme :

1. Absperrhahn öffnen (leichtes drücken und drehen)
2. Blauer Knopf 1 drücken und gedrückt halten und dann den roten Zündknopf drücken, dass Flamme im Flammloch zündet. Evtl Zündknopf mehrmals drücken und dabei blauen Knopf 1 immer gedrückt halten. Falls die grossen Gasflaschen erst gerade geöffnet wurden, bitte vor dem ersten Zündversuch ca 5 Minuten warten (Absperrhahn muss geöffnet sein!). Und dann den blauen Knopf 1 ebenfalls ca 30 Sekunden gedrückt halten, bevor man das erste Mal mit dem roten Zündknopf zündet. Wenn die Flamme brennt den blauen Knopf 1 noch etwa 10 bis 15 Sekunden gedrückt halten und dann los lassen.
3. Blauer Knopf 2 drücken. Gastherme ist in Betrieb
4. In Küche Haus warmes Wasser laufen lassen und kontrollieren, ob die Gastherme anspringt, resp heisses Wasser kommt. Dauert ca 1 Minute bis es kommt.

Ausserbetriebnahme :

1. Absperrhahn schliessen (leichtes drücken und drehen)
2. Blauer Knopf 3 drücken
3. Kontrollieren, ob Flamme in Flammloch erloschen ist (dauert max ca 30 Sekunden).

Gastherme Aussenküche



Inbetriebnahme :

1. Absperrhahn öffnen (leichtes drücken und drehen)
2. Drehknopf durch drücken und nach links drehen, auf Stellung 2 bringen und etwa 1-2 Minuten warten, wenn die Gasflaschen erst aufgemacht wurden (Evtl braucht es noch mehr Zeit, bis das Gas da ist). Mit einem Anzünder (wie auf Bild) mit gezündeter Flamme ins Flammloch und Flamme manuell anzünden. Braucht evtl mehrere Versuche.
3. Wenn die Flamme im Flammloch brennt (man muss sie es schlecht, Flamme ist ganz rechts im Flammloch versteckt), Drehknopf auf Stellung 3 drehen (einfach zwischen die kleine und die grosse rote Flamme).
4. In der Aussenküche warmes Wasser laufen lassen und kontrollieren, ob die Gastherme anspringt, resp heisses Wasser kommt. Dauert ca 1 Minute bis es kommt.

Ausserbetriebnahme :

1. Absperrhahn schliessen (leichtes drücken und drehen)
2. Drehknopf in Stellung 1 bringen (nach rechts drehen)
3. Kontrollieren, ob Flamme im Flammloch erloschen ist (dauert max ca 30 Sekunden)

Kleine Gasflasche Küche im Haus



Um die Gasflaschen zu öffnen, muss oben einfach das schwarze Hebelchen gekippt werden. Um die Flasche zu schliessen, einfach das Hebelchen wieder auf die andere kippen. Im Gartengerätehaus hat es Reserveflaschen (she Uebersicht – Plan, Punkt 9)

Kleine Gasflasche in Aussenküche



Wasserpumpen



Gastherme Haus

Elektrotabelleau Aussenbereich
und Appartement

Druckbehälter

Wasserfilter

grosse Wasserpumpe

kleine Wasserpumpe

Die kleine Pumpe ist die Hauptpumpe und die grosse Pumpe ist quasi die Reserve-Pumpe. Diese beiden Pumpen stellen den Wasserdruck sicher und laufen immer dann an, wenn an einer Zapfstelle (Wasserhahn) Wasser bezogen wird. Die Sicherungen für die beiden Pumpen sind im Elektrotabelleau in diesem Raum (Nr. 1 und Nr. 2). Die Pumpen sind mit einer Schalldämmmatte abgedeckt. Es muss darauf geachtet werden, dass diese nicht direkt auf den Pumpen aufliegt, ansonsten die Pumpen zu wenig Luft bekommen und sie heiss laufen und kaputt gehen.



Deckel Wasserzisterne

Wasserzisterne

Bevor der Deckel der Wasserzisterne geöffnet wird, bitte den größten Dreck etwas weg wischen, damit nicht alles in die Zisterne fällt. Wenn man rein schaut, sieht man einen gelben Schwimmer, welcher an einem schwarzen Kabel hängt. Dieser Schwimmer schaltet automatisch die Brunnenpumpe an und schaltet sie wieder aus, wenn die Zisterne wieder voll ist. Um zu testen, ob der Schwimmer funktioniert, kann der Schwimmer am Kabel so hoch gehoben werden, dass dieser nach unten hängt, man merkt dabei, wie eine Kugel im Schwimmer nach vorne rollt. Nach etwa 30 – 60 Sekunden sollte aus dem Stahlrohr, welches man auch sieht, Wasser heraus kommen. Wenn man nun den Schwimmer horizontal hält, so das die Kugel im Schwimmer wieder zurück rollt, stopft der Wasserzufluss. Mann kann die Pumpe auch manuell ausschalten, indem man die Sicherung Nr. 3 (she Beschrieb Elektrotabelleu für Aussenbereich und Appartment) ausschaltet, d.h. Sicherungshebel nach unten.



Elektrotableau für Aussenbereich und Apartment

1. Sicherung grosse Wasserpumpe, ausgeschaltet, d.h. Sicherung unten (auf Bild ist sie oben). Diese muss nur eingeschaltet werden, wenn die kleine defekt ist, oder mal Druck fehlt.
2. Sicherung kleine Wasserpumpe, eingeschaltet, d.h. Sicherung oben (auf Bild ist sie unten).
3. Sicherung Brunnenpumpe, eingeschaltet, d.h. Sicherung oben (auf Bild ist sie unten)
4. FI Sicherung, muss eingeschaltet sein, d.h. Sicherung oben. Wenn mal kein Strom da ist, erst kontrollieren, ob die FI Sicherung oben ist, ansonsten nirgends Strom drauf ist.
5. Sicherung Kühlhaus, immer ausgeschaltet, d.h. unten !! Sonst kann die FI Sicherung rausfliegen.
6. Sicherung Diverse, immer eingeschaltet.
7. Sicherung Apartment, immer eingeschaltet, d.h. oben.



Elektrotabelleau Innen

1. FI Sicherung, muss eingeschaltet sein, d.h. wie auf Foto Hebel nach links. Ansonsten läuft im Haus gar kein Strom.
2. Ansonsten sollten alle Sicherungen oben sein, ansonsten irgendwo im Haus kein Strom ist.

Computer / Internet / Telefon

Für den Internetzugang steht ein USB Stick zur Verfügung welcher aufgeladen werden kann. Es gibt verschiedene Varianten, welche sie an Ort nachschauen können. Der Stick kann direkt beim Vodafone laden in Lluçmajor geladen werden. Die Geschwindigkeit ist schnell HSDPA. Die Kosten dafür sind durch den Mieter selbst zu bezahlen. Es hat auch ein Handy mit einer Prepaidnummer welches genutzt werden kann. Selbstverständlich erkläre ich es gerne, wenn gewünscht.